

مقدمة

يتيح مباشرة النشاط الإلكتروني توفير العديد من الملفات والزمن المتعلقان بتبادل العديد من المستندات الورقية الرسمية المرتبطة بالنشاط التجاري. وفيما يتعلق بالتجارة الإلكترونية فإنها يمكن أن تنفذ أو تتم من خلال نمطين أو بديلين أساسيين :

١. أنظمة تبادل البيانات الكترونيا (EDI) Electronic Data Interchange .
٢. أنظمة التجارة على الإنترنت (واجهات المحال على الإنترنت/ وأنظمة تبادل البيانات الكترونيا عبر الإنترنت) Commerce on the Internet (Internet Storefronts/ EDI over the Internet) .

وتستخدم معظم المنشآت الكبيرة أنظمة تبادل البيانات إلكترونيا، بينما تتجه معظم المنشآت الصغيرة – التي لا تتحمل نفقات انشاء أنظمة تبادل البيانات الكترونيا – الى استخدام بديل أنظمة التجارة على الإنترنت.

ونتناول بإيجاز فيما يلي هذين الأسلوبين، مع الإشارة لموقف تنفيذ البديل الثاني بشأن المحاسبة عن التجارة الإلكترونية في ظل الأنظمة المحاسبية الآلية العربية واللاتينية :

أنظمة تبادل البيانات إلكترونيا (EDI) Electronic Data Interchange

يقصد بهذا البديل نقل البيانات المتاحة على مستندات النشاط العادية كالفواتير وأوامر الشراء من حاسب إلى حاسب آخر. فعلى سبيل المثال عندما تقوم منشأة بشراء مواد من مورد فإن المنشأة تقوم بإرسال مستند أمر الشراء الى المورد، ويقوم الأخير حال تسلمه الأمر بموافاة المنشأة بما يفيد استلامه للأمر. وإذا كانت المنشآت تستخدم الحاسب لتنفيذ هذه المهمة، فيمكن لهما ارسال أو تبادل كل من أمر الشراء وتلقي ما يفيد استلامه عبر شبكة الحاسب بدلا من طباعة المستندات الورقية وإرسالها بالبريد العادي .

ويستلزم تنفيذ هذا البديل توافر مستلزمات مادية وبرمجيات مناسبة computer hardware and software appropriate (كحاسب الى مزود بكارتر مودم كحد أدنى وبرمجيات مناسبة)، حيث يتم تنفيذ أنظمة تبادل البيانات الكترونيا بطريقتين هما :

- (أ) شبكة قيمة مضافة value-added network .
- (ب) شبكة خاصة private network .

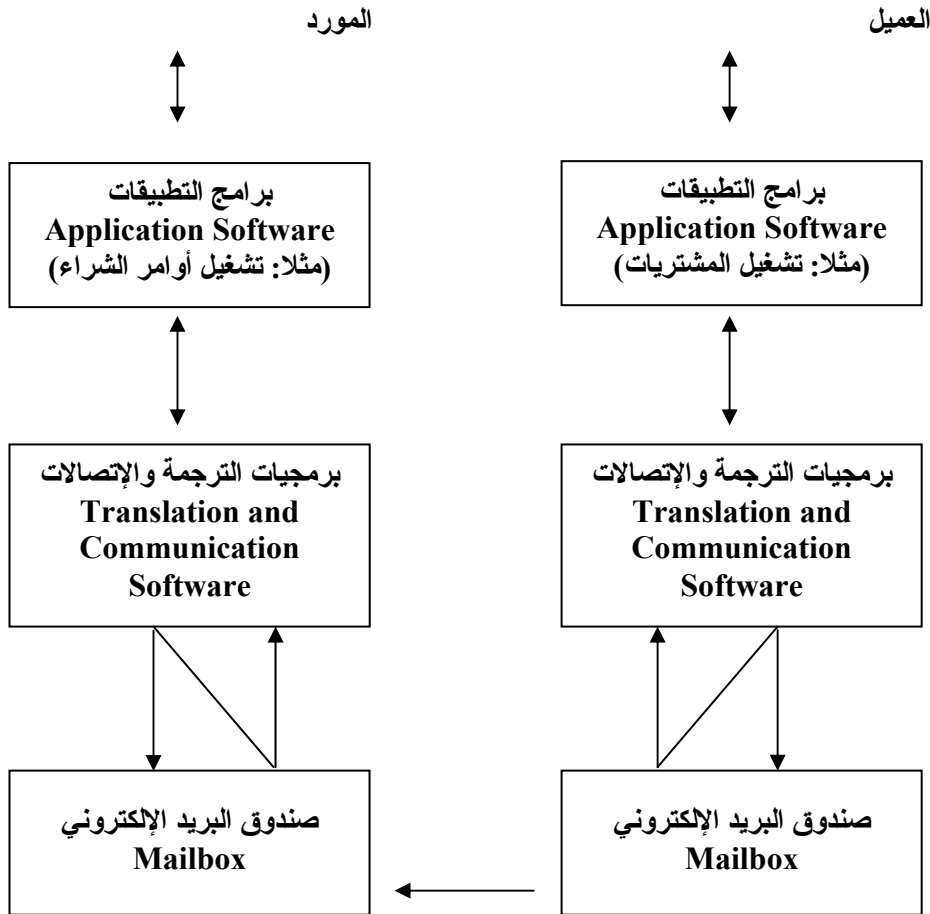
وفي الحالتين يتعين ان يتوافر بالمنشأة – المنفذة لهذا البديل لغرض تنفيذ التجارة الإلكترونية .
برمجيات اتصال مناسبة تتيح للحاسب التخاطب والاتصال من خلاله رابطة اتصال Communication Link مع حاسب آخر، وبرمجيات تتيح تحويل نمط (Format) البيانات كما هو متاح بنظام حسابات حاسب المنشأة الى النمط الأساسي لنظام EDI format.

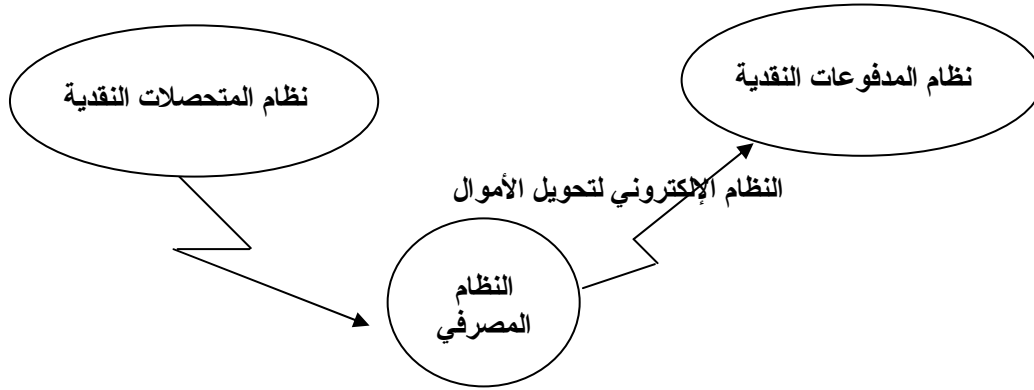
(أ) شبكات القيمة المضافة (VAN) Value-Added Networks

شبكة القيمة المضافة هي شبكة حاسب تقوم بتشغيلها شركة ثالثة. وبالنسبة لشركتين ينفذان التجارة الإلكترونية من خلال أنظمة تبادل المعلومات الكترونيا EDI، فيكون لكل منهما صندوق بريد الكتروني Electronic Mailbox على حاسب الشركة التي تمتلك شبكة القيمة المضافة VAN. ويقوم حاسب VAN بتبادل البيانات بين صناديق البريد الإلكترونية للشركات على الشبكة .

ويطلق على هذا النوع شبكات القيمة المضافة لان الشركة صاحبة VAN غالبا ماتوفر خدمات أخرى بالإضافة لهذه الخدمة. ويوضح الشكل التالي أسلوب عمل شبكة القيمة المضافة .

أسلوب تبادل البيانات الكترونيا EDI من خلال شبكة القيمة المضافة VAN





يوضح الشكل أن تطبيقات برمجيات الحاسب بشأن نظام طلبات الشراء لدى العميل (ضمن دورة المصروفات **Expenditure Transaction Cycle**) يترتب عليه انشاء عملية شراء، وتتولى برمجيات الإتصال لدى نظام العميل ارسال هذه العملية عبر وصلة اتصال الى نظام حاسب المورد. وتتولى برمجيات الإتصال لدى نظام المورد فك شفرة **Decodes** العملية ثم ارسالها الى نظام طلبات الشراء، الذي يتولى بدوره انشاء اشعار استلام أمر شراء وارساله الى حساب العميل. كما يعني النظام الابي للمورد باخطر نظام الشحن لدى المورد بأن هناك طلبية شراء تحت الطلب. ويتولى النظام الأخير توفير البضاعة المطلوبة ويتخذ اجراءات الشحن اللازمة، وعند شحن البطاقة يتولى نظام المورد اصد اخطار الشحن وارساله عبر الشبكة للعميل. كما يعني النظام إلى المورد بارسال فاتورة الشراء للعميل عبر الشبكة، ويترتب على هذه الفاتورة اثبات النظام الآلي للمورد لعملية بيع الفاتورة متبادل بياناتها الكترونيا **EDI invoice tans action**، وتتولى برمجيات الترجمة بنظام المورد ارسالها لنظام اوامر الشراء بحساب العميل. ويعنى الأخير باخطر نظام المدفوعات النقدية بنظام العميل باستحقاق المدفوعات .

وعلى الرغم من ان النظام الالكتروني لتحويل الأموال **Electronic Fund Transfer** ليس في الواقع جزءا من النظام السابق لتبادل البيانات الكترونيا، الا ان كلا من العميل والمورد قد يتفقا على استخدامه لاغراض السداد. وفي هذه الحالة يتولى بنك العميل تحويل الأموال لبنك المورد دون حاجة لاستخدام الشيكات الورقية التقليدية، وتعني برمجيات نظام المدفوعات النقدية بالنظام الآلي للعميل اثبات التحويل الالكتروني للمبالغ (من خلال النظام المصرفي) الى نظام المتحصلات النقدية بالنظام الآلي للمورد. وبصفة عامة يمكن القول أن تبادل البيانات الكترونيا يستلزم برمجيات متخصصة **EDI Software** مكلفة، وله العديد من المشاكل التي ترتبط بسبل تحقيق ضوابط الرقابة اللازم توافرها في العمليات المتبادلة **Controlling the transactions and the lack of standard data formats**. ولهذا يعتبر النظام التالي انسب للمنشآت المصرية عموما (باستثناء كبيرة الحجم نسبيا).

أنظمة التجارة على الإنترنت

تتخذ التجارة على الإنترنت أشكال عديدة، فالعديد من الشركات العالمية لها مواقع على شبكة الويب **WWW** بحيث تستخدم صفحاتها لبيع منتجاتها للجمهور. منة ناحية أخرى فإن المنشآت الصغيرة التي لايمكنها أن تتحمل التكاليف العالية لأنظمة تبادل المعلومات الكترونيا تلجأ كذلك لإنشاء مواقع على شبكة المعلومات الدولية من خلال اقامه واحده **"Web Server"** وصفحة رئيسية **"Home Page"** على شبكة الإنترنت، ومن خلالهما يمكن لها التعامل مع العملاء والعملاء المرتقبين والموردين وغيرهم على مستوى العالم ، وفي هذا الشأن يمكن أن توجد الأنماط التالية لتنفيذ التجارة الالكترونية من خلال "أنظمة التجارة على الإنترنت":

واجهات المحال على الإنترنت Internet Storefronts

يمثل هذا النمط الوضع الأكثر شيوعاً للتجارة الإلكترونية. وفي هذا الشأن يقصد بواجهة المحل على الإنترنت منشأة تجزئة تستخدم صفة الويب بدلا من المتجر العادي في بيع المنتجات. وتلجأ العديد من شركات التجزئة إلى انشاء واجهة انترنت بالإضافة إلى وجود المتجر ذاته. البعض الآخر من الشركات لها نجاح بياعي ضخم فقط على مستوى واجهة الإنترنت (مثل Amazon.com). ونظرا لان هذه المنشآت لا تعرض (عرض فعلي) لمنتجاتها، فإن واجهة الإنترنت تعرض وتبيع مكدي واسع من المنتجات مع تحملها لقدر محدود من نفقات التشغيل، والتي تقل كثيرا عن تكاليف تشغيل الفعلية لمتجر حقيقي. من ناحية أخرى يتيح هذا البديل لتلك المنشآت تقديم خدمات أفضل للعميل وبسعر منخفض. وتقبل معظم واجهات الإنترنت السداد من خلال نظام بطاقة الإئتمان وبغيرها من سبل السداد النقدي العديدة المستحدثة .

أنظمة تبادل البيانات إلكترونياً عبر الإنترنت EDI over the Internet

قد تتغلب المنشآت على كل من صعوبات وتكاليف شبكات القيمة المضافة Vans وانشاء شبكات خاصة لتبادل البيانات الكتروني Private EDI networks- وذلك من خلال استخدام شبكة الانترنت كادا لنقل العمليات الكترونياً. وفي هذا الشأن فإن أنظمة تبادل المعلومات الكترونياً المعتمدة على الإنترنت تعتبر أقل كفاية وأقل امناً من الشبكات الخاصة، إلا أنها من ناحية أخرى تكون أكثر سهولة في الإستخدام وأكثر قدرة على التفاعل Interactive مع المستخدم وتتاح لمدى أوسع من المستخدمين. من ناحية أخرى فإن بعض المنشآت تلجأ إلى استخدام شبكات الـ "Intranets" مع شبكة الإنترنت العادية لتنفيذ العديد من أنواع التجارة الإلكترونية. كذلك تستخدم شركات أخرى صفحات الويب لتلقي الطلبات وإرسال عروض السعر وتلقي أوامر الشراء والرد على استفسارات العملاء وغيرها. ومع التطور في سبل التحقق من شخصية المستخدمين والحفاظ على أمن وسرية التعاملات سيزيد بلا شك اتجاه استخدام بديل تبادل البيانات الكترونياً عبر الإنترنت .

المحاسبة عن التجارة الإلكترونية في ظل أنظمة التجارة على الأنترنت

يمكن أن تتم المحاسبة آلياً عن عمليات التجارة الإلكترونية طبقاً لثلاثة أساليب كالآتي:

أولاً: من خلال الأنظمة الآلية المحاسبية الحالية التي تعمل باللغة العربية!

إذا كانت الأنظمة الآلية المحاسبية الحالية بالمنشأة تمثل برامج تطبيقات محاسبية Accounting Applications Software تم تطويرها محلياً، فقد يتوافر بها عارض لمتصفح شبكة الإنترنت. وسواء وجد هذا المتصفح اولم يوجد – يفضل تواجده لامكان متابعة موقع الشركة الإلكتروني على شبكة الانترنت أولاً بأول ضمن البرنامج ، فيتم تطوير الدليل الإلكتروني لحسابات Chart of Account التطبيق ليشمل حسابات الإيرادات والمصروفات (بالاستاذ العام) المتعلقة بالتجارة الإلكترونية . وعقب اجراء هذا التطوير يمكن مباشرة اجراء قيود اليومية المتعلقة بالمحاسبة عن كل عمليات التجارة الإلكترونية . ويقترح تطوير نظام تقارير قوائم الدخل بالتطبيق ليعرض نتائج التجارة الإلكترونية بقسم مستقل بها (ضمن دخل الأعمال الرئيسية المستمرة) .

ثانياً: من خلال الإنترنت والأنظمة الآلية اللاتينية الحالية!

تتيح بعض الأنظمة المحاسبية الآلية اللاتينية التي طورتها بعض شركات برمجيات المحاسبة العالمية امكانية التكامل مع مواقع محددة على شبكة الانترنت بحيث توفر امكانية التجميع والتقارير عن النفقات الكترونياً ، بما فيها نفقات التجارة الإلكترونية .

فعلى سبيل المثال تتيح برامج وموقع شركة Peachtree Software (www.peachtree.com) امكانية Automating expense report process with Expense, the Web-based expense management software وذلك من خلال موقع www.bizexpense/peachtree.htm .

ويجدر الإشارة الى ان هذا البديل قائم على اعتبارات :

١. توافر التطبيق المحاسبي الاصلي من شركة Peachtree .
٢. يقتصر في المحاسبة على التقرير عن جانب النفقات فقط (على شبكة الانترنت)
٣. يتحمل المستخدم تكلفة شهرية محدودة مقابل الحصول على هذه الخدمة عبر الشبكة .

ثالثا: ضرورة تطوير تطبيقات محاسبية مستحدثة (بالغة العربية)

مخصصة بالكامل للمحاسبة على مختلف عمليات التجارة الإلكترونية

يوصب في هذا الشأن أن تكون تلك الأنظمة معدة بالتخصيص للمحاسبة عن مختلف عمليات التجارة الإلكترونية وباستخدام أداة التطوير (البرمجة) **Microsoft Visual Studio.net (Programming)** وتستخدم تكنولوجيا **XML** للبرمجة في ظل الإتصال بالإنترنت **Web Service** بحيث يراعى أن يكون بينها وبين الأنظمة الآلية المحاسبية العادية المستخدمة بالمنشأة تكامل وارتباط من خلال **Visual Interface**.

يشكل النمو المطرد في حجم التجارة الإلكترونية عبر شبكة "الإنترنت" تحديا اقتصاديا هاما على المستوى القومي يستدعي من الدولة تشخيصا دقيقا لمعوقاته وبحثا سريعا لسبل حله، وذلك دعما للبنية الأساسية لنمو التجارة الإلكترونية، ومركيزة أساسية لهدف قومي هو تحقيق معدلات نمو سريعة في حجم الصادرات المصرية.

وفي ضوء هذه الاعتبارات تطرح هذه الورقة تصورا لأهم المشاكل الراهنة للتجارة الإلكترونية وسبل علاجها من وجهه النظر القومية، والتي تدور حول ضرورة اعداد البنية التشريعية اللازمة لتأمين ومساندة التطور في السوق المصرية والعالمية بشأن تنفيذ التبادل التجاري الكترونيا :

- هناك حاجة قومية ملحة لتشجيع التجارة الإلكترونية باعتبارها ركيزة اساسية لتنمية الصادرات المصرية التي تمثل أهم أولويات الحكومة .
- تتجه مصر بخطى واسعة نحو اقامة البنية الأساسية اللازمة لدفع وتشجيعه التنمية التكنولوجية وذلك كأساس لتنشيط التبادل الإلكتروني عبر شبكة "الإنترنت". وتبذل وزارة الاتصالات وتكنولوجيا المعلومات حاليا جهودا ملموسة بهذا الشأن .
- من الأهمية بمكان أن تسرع الدولة في استكمال اجراءات تنفيذية سريعة، وان تتحرك البنوك المصرية بقيادة البنك المركزي لاحداث طفرة في مجال انجاز الاعمال الكترونيا، وخصوصا سرعة استكمال اجراءات مشروع قانون التوقيع الإلكتروني واصدار لائحته التنفيذية، وذلك حتى يمكن ارساء واحدة من أهم عناصر البنية الأساسية لنمو التجارة الإلكترونية المصرية. كما يتعين أن تقدم البنوك ووزارة الاتصالات خدمات بأسعار مناسبة للمستثمرين والمنشآت الراغبة في انشاء مواقع للتسوق الإلكتروني على شبكة "الإنترنت" .
- من اهمية بمكان تعميق صناعة تكنولوجيا المعلومات من خلال تأكيد أهمية الاستثمار في التكنولوجيا بجميع مؤسسات الأعمال وذلك بغض النظر عن حجمها أو نوعيتها أو تبعيتها أو شكلها القانوني، حيث يتعين أن يتوافر بكل مؤسسة أعمال حاسب مرتبط بشبكة "الإنترنت"، لما ذلك من مردود ايجابي على دعم القدرات التنافسية للمؤسسة ونمو حجم العائد والانجاز وسرعة ودقة انتهاء التعاملات .
- هناك أهمية ملحة في تحقيق التنمية البشرية لاعداد الكوادر وتأهيلها في جميع المؤسسات والهيئات الخاصة والحكومية بمايخدم هدف نمو التجارة الإلكترونية. وفي هذا الشأن يتعين توفير التدريب المناسب على التعامل مع كل مقومات شبكة "الإنترنت" سواء من حيث تشغيلها او تصميم صفحات واجهات المحال على "الإنترنت" (مواقع التجارة الإلكترونية) بلغة **HTML** وما يستتبعه من ضرورة تطوير المستمر لمواقع التسوق الإلكتروني، لو من ضرورة تطوير التطبيقات القادرة على التعامل مع المختلف الـ **WEB Services** بكفاية، او التدريب على تكنولوجيا الشبكات .
- هنالك العديد من المعوقات التطبيقية (الميدانية) للتجارة الإلكترونية مثل كيفية تحصيل الرسوم الجمركية والضرائب على التبادل التجاري الإلكتروني وامنه. وفي هذا الشأن يتعين اتخاذ الاجراءات المناسبة باصدار تشريع مناسب لتنظيم الموقف الضريبي للسلع والخدمات التي يتم التعاقد عليها بالتجارة الإلكترونية، كذلك وضع الضوابط اللازمة لتلافي حالات التهرب الضريبي بهذا الشأن .
- استكمالا للنقطة السابقة هناك مشكلات اخرى تتعلق بالحاجة الملحة الى ايجاد ادلة اثبات عصرية قابلة للمرجعة والتحقق سواء لمراقب الحسابات او عند حدوث خلاف بين المتعاملين من خلال التجارة الإلكترونية. وهو مايتطلب وضع ضوابط وقواعد قانونية مناسبة لرسائل التجارة الإلكترونية. كما يقترح ان تصدر نقابة المحاسبين والمراجعين المصرية ما يعرف بالـ **Web Trust** كدليل موثق على صدق المعلومات المنشورة على مواقع التجارة الإلكترونية المصرية .
- ضرورة دعم البنية الأساسية للمجتمع الإلكتروني من خلال انشاء بنك معلومات النقل البحري وربطه بشبكة "الإنترنت"، وتطوير المواقع الخاصة بالموانئ والمطارات المصرية لتناسب مع التغيرات العالمية في مجال المعلومات. هذا بالإضافة الى ضرورة قبول الجهات التي لها علاقات مباشرة بالتبادل التجاري كالجهات العاملة في الموانئ لاتمام الاجراءات الكترونيا، مع دراسة كل القواعد الاسترشادية للحكومات الأخرى التي اصدرها مؤتمر الامم المتحدة للتجارة والتنمية بهذا الشأن .

- ضرورة تطوير تطبيقات محاسبية (عربية) مناسبة للحاسب على مختلف جوانب التجارة الالكترونية بحيث ترتبط من ناحية بمواقع المنشأة على الشبكة، ومن ناحية أخرى ترتبط وظيفيا بالنظام المحاسبي للمنشأة، هذا الى جانب توفير متطلبات الامن وتحقيق كل WEB SERVICES. ويمكن تحقيق ذلك من خلال تطوير التطبيقات باستخدام تكنولوجيا XML ولغات Microsoft's Visual Studio.net .
- ضرورة وضع الضوابط المناسبة بحيث يستطيع الجهاز المركزي للتعينة العامة والاحصاء تحقيق المتابعة الاحصائية الكافية لحصر مواقع التجارة الالكترونية المصرية وحجم اعمالها ونوعياتها واصدار الادلة المناسبة بشأنها لمن يهمهم الامر خصوصا المستثمرين الاجانب .

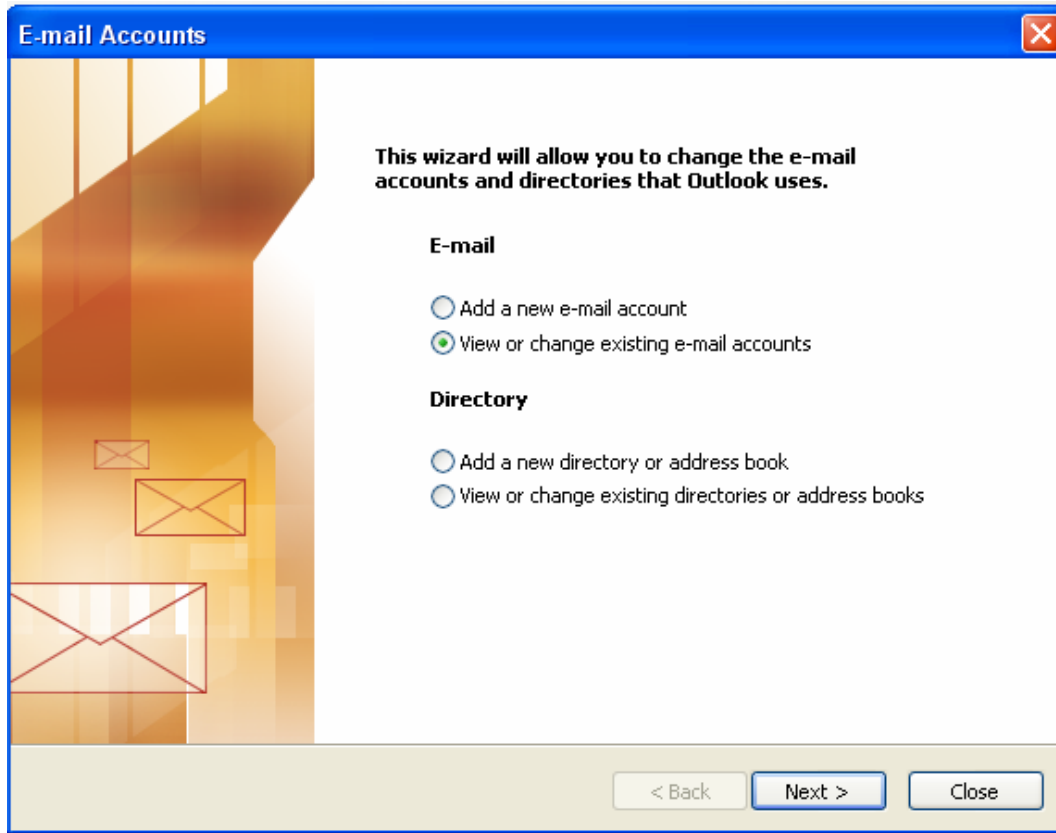
إستخدام برنامج ال Outlook

يمكننا أيضا استخدام برنامج مايكروسوفت أوت لوك في ارسال واستقبال البريد الالكتروني واستخدامه فيما سبق من ارسال المعاملات التجارية عبر شبكة الانترنت . فبرنامج ال- Outlook بمثابة أداة فعالة لتعزيز القدرة على الإنتاج والتعامل مع المعلومات وتنظيمها لكل الأفراد والمجموعات . فهو يقدم لك كما هائلا من السمات التي وضعت خصيصا لتمكنك من متابعة رسائل البريد الالكتروني التي تتلقاها . الى جانب متابعة المواعيد والاجتماعات والمهام والأفراد الذين تقوم بالاتصال بهم .

(إعداد برنامج ال- Outlook لخدمة البريد الالكتروني)

يشمل هذا الجزء الهام من البرنامج على اضافة حقوق الدخول الخاصة بالبريد الالكتروني في برنامج ال- Outlook :

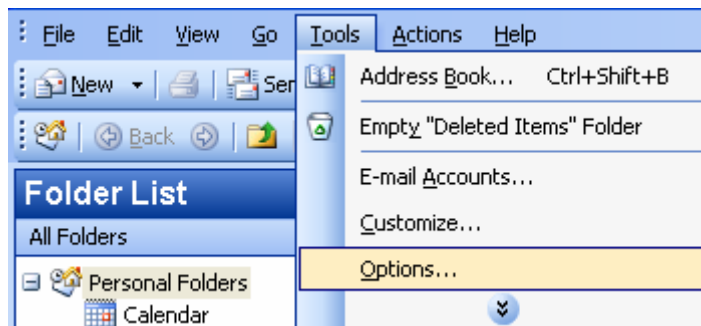
- إداريج الرسائل داخل المجلدات .
- إنشاء رسائل جديدة
- إرسال الرسائل وتلقيها .
- اختصار الوقت والقدرة على معاينة البريد الالكتروني في إنشاء عدم الاتصال بشبكة الانترنت .



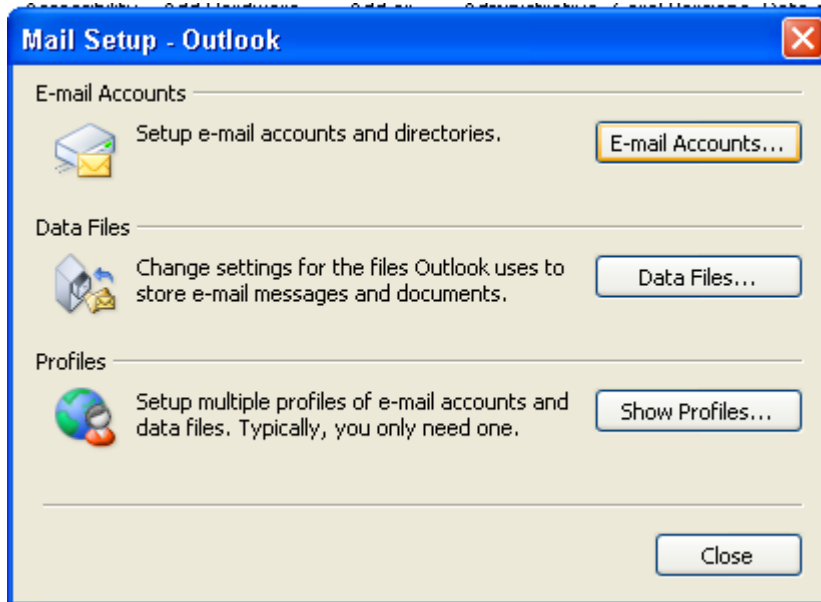
قبل البدء في إنشاء حق الدخول إلى البريد الإلكتروني في برنامج الـ Outlook ، لابد أن تقوم بالتقصي عن بعض المعلومات الضرورية على سبيل المثال :

فأنت في حاجة إلى معرفة عنوان البريد الإلكتروني .
والأسماء والنماذج الموجودة في وحدة خدمة البريد، هذا بالإضافة إلى اسم الدخول وكلمة المرور. وبعد الحصول على هذه المعلومات والحقائق ، لن يوجد ما يمنعك من البدء في عملية إنشاء حق الدخول عن طريق الخطوات التالية :

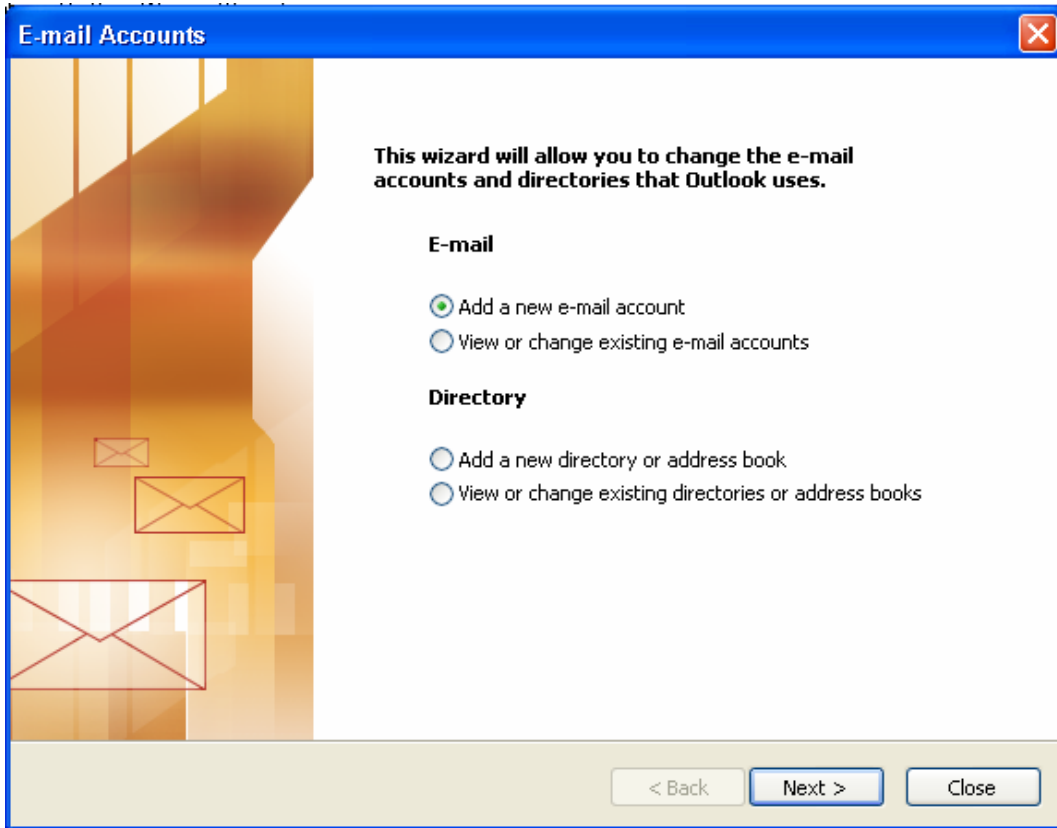
١. من قائمة **Tools** اختر أمر **Options** . كما بالشكل التالي:



٢. اختر الأمر **E-Mail Accounts** . كما بالشكل التالي:



٣. سوف يظهر لك مربع حوار ي اتبع خطواته .كما بالشكل التالي:



٤. اختر **add anew e-mail account** ثم اختار الأمر **Next** .

٥. ستظهر لك بعض الإختيارات منها:

Microsoft Exchange Server, POP3, IMAP, HTTP, Additional Server Type

كما بالشكل التالي:

E-mail Accounts

Server Type
You can choose the type of server your new e-mail account will work with.

- Microsoft Exchange Server**
Connect to an Exchange server to read e-mail, access public folders, and share documents.
- POP3**
Connect to a POP3 e-mail server to download your e-mail.
- IMAP**
Connect to an IMAP e-mail server to download e-mail and synchronize mailbox folders.
- HTTP**
Connect to an HTTP e-mail server such as Hotmail to download e-mail and synchronize mailbox folders.
- Additional Server Types**
Connect to another workgroup or 3rd-party mail server.

< Back Next > Cancel

وهذه الاختيارات تغطي خدمات البريد الإلكتروني الموجودة على الويب مثل الـ **Microsoft Hotmail**. وإذا كان البريد الإلكتروني الخاص بي مثلاً تابع لموقع **Hotmail** ففي حالة يتم اختيار **HTTP** وضغط أمر **Next** سوف يظهر لي المربع الحواري الآتي

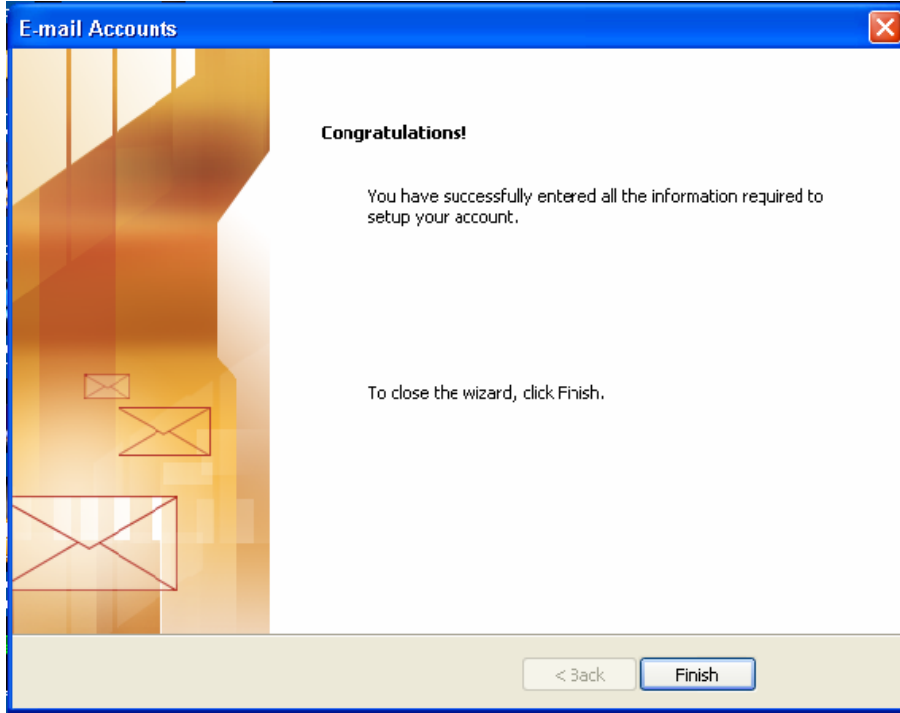
E-mail Accounts

Internet E-mail Settings (HTTP)
Each of these settings are required to get your e-mail account working.

User Information	Server Information
Your Name: <input type="text"/>	HTTP Mail Service Provider: <input type="text" value="Hotmail"/>
E-mail Address: <input type="text"/>	Server URL: <input type="text" value="http://services.msn.com/svcs/hotmail/httpmail.asp"/>
Logon Information	
User Name: <input type="text"/>	
Password: <input type="password"/>	
<input checked="" type="checkbox"/> Remember password	
<input type="checkbox"/> Log on using Secure Password Authentication (SPA)	<input type="button" value="More Settings ..."/>

< Back Next > Cancel

٦. قم بملأ البيانات المطلوبة ثم اضغط على أمر **Next** .
٧. سوف تظهر لك رسالة تهنئة بالإيميل الجديد كما هو بالشكل .



وبذلك لقد تم تثبيت الإيميل على برنامج الـ **Out Look** .

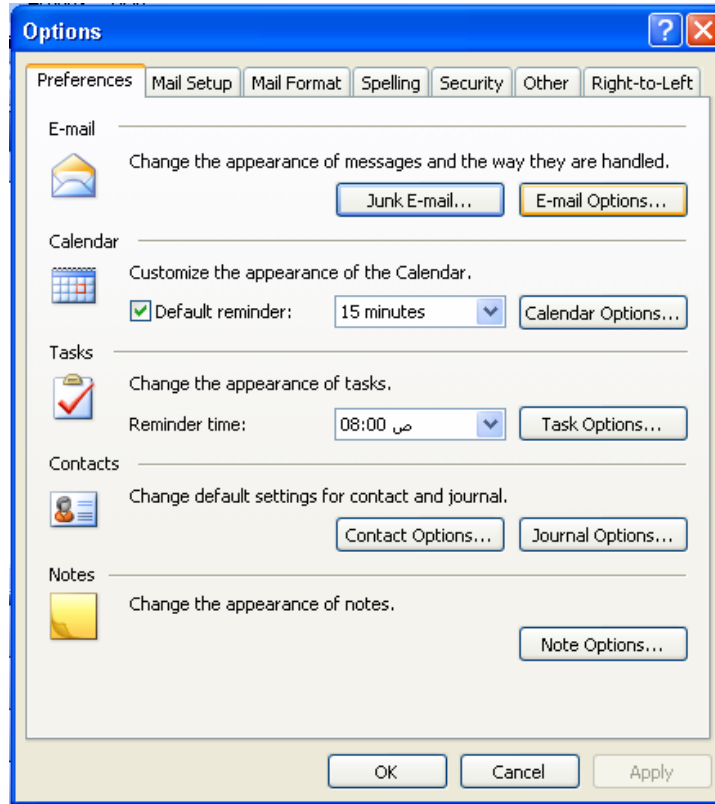
إرفاق الملفات مع الرسائل

- تعد عملية إرفاق الملفات مع الرسائل من أفضل الطرق لإرسال الوثائق المعالجة سواء كانت فواتير مبيعات أو فواتير مشتريات الخ

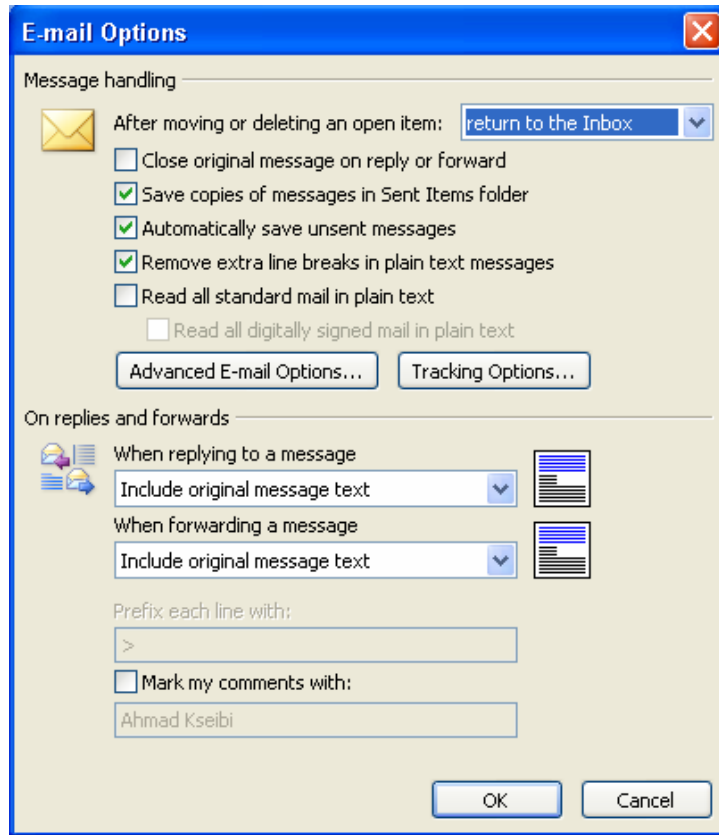
- ويتميز القيام بهذه العملية بالسهولة ، فمع وجود رسالة مفتوحة قم بالنقر على زر **Insert File** الذي يبدو مثل جزء من ورقة .
- ومن أجل إرسال أي عنصر من عناصر برنامج الـ **Out Look** (على سبيل المثال) أي عنصر يخص أحد الأشخاص الذين يتم الإتصال بهم
- قم بالنقر بزر الماوس الأيمن على العنصر ثم قم باختيار **Forward** من القائمة المختصرة أو قم ببساطة بالضغط على مفتاحي **Ctrl + F** .
- ففي هاتين الحالتين سوف يتم فتح رسالة جديدة من رسائل البريد الإلكتروني وذلك مع العنصر المرفق .

إعدادات البطاقات التي تفيد بوصول الرسالة

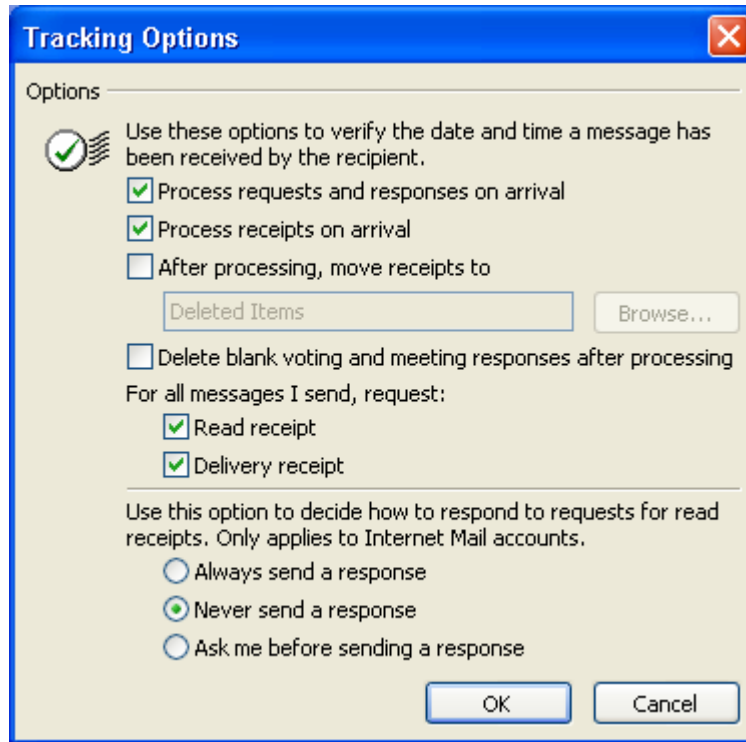
- إن عملية التأكد من أن البريد الإلكتروني قد وصل إليك لاختلاف كثيرا عن البريد التقليدي الذي يتم فيه ارسال نموذج يفيد باستلام الرسائل. ولإعداد الأشياء بطريقة تسمح لك بالتأكد من أنه قد تم بالفعل إرسال الرسالة، قم باتباع الخطوات التالية :
١. قم باختيار **Options <= Tools** من القائمة .
 ٢. إذا لم تكن علامة التبويب **Preferences** قد تم اختيارها، قم بالنقر عليها .



٣. قم بالنقر على زر **E-mail Options** .
٤. وفي مربع حوار **E-mail Options** ، قم بالنقر على زر **Tracking Options** .



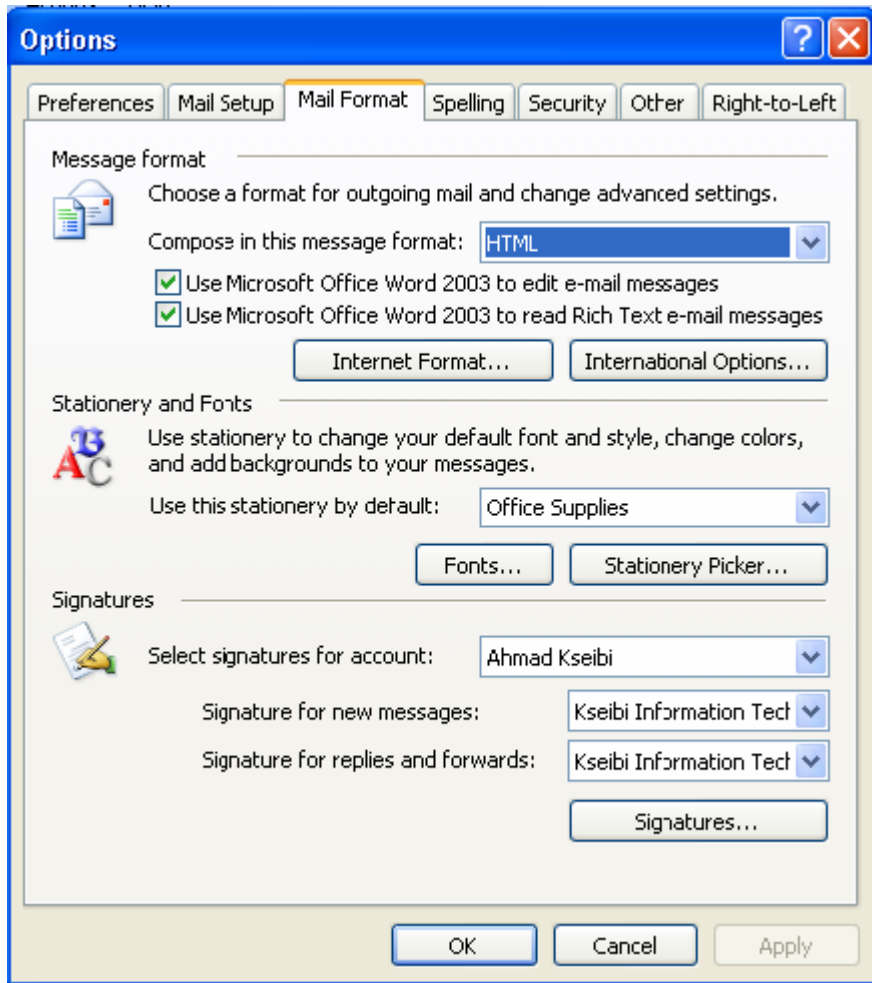
٥. وفي مربع الحوار **Tracking Options**، قم بالنقر على مربعين الإختيار المدرجين تحت اسم **Delivery** و **Read Receipt** .
Receipt .
 ٦. وفي حالة عدم الرغبة في إرسال النماذج التي التي تفيد باستلام الرسالة إلى بعض الأشخاص، عليك بالنقر على زر الإختيار المدرج تحت اسم **Never send a response** .



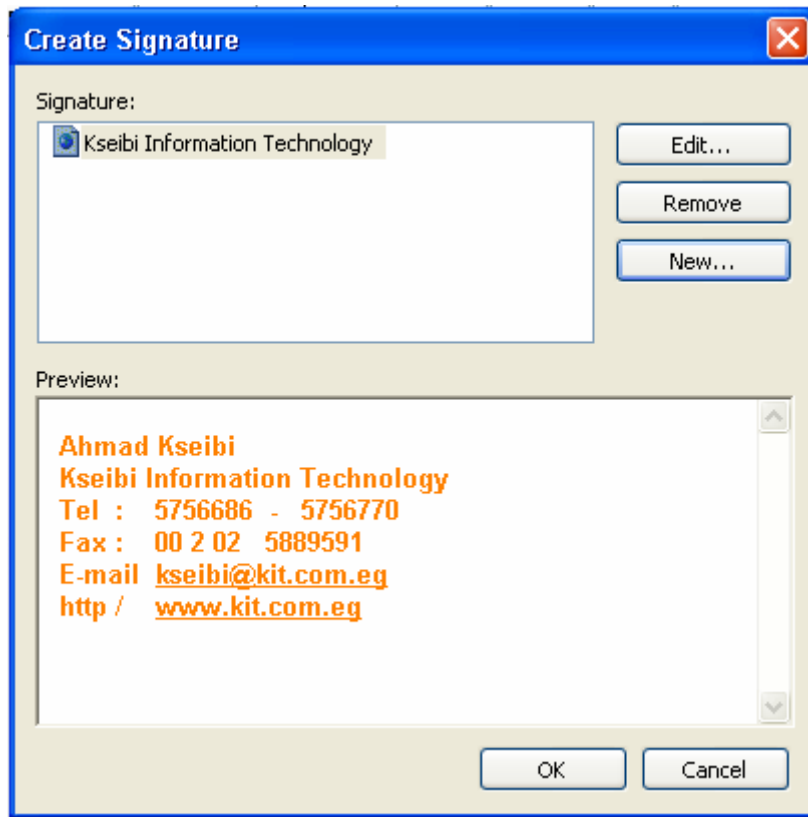
٧. قم بالنقر على زر **OK** للرجوع إلى مربع حوار **E-mail Options**.
٨. وفي مربع حوار **E-mail Options**، قم بالنقر على **OK** للرجوع إلى مربع حوار **Options**.
٩. في مربع حوار **Options**، قم بالنقر على زر **OK** لإنهاء تنفيذ العملية.

كيفية إنشاء توقيع تلقائي مع إرسال الرسائل؟

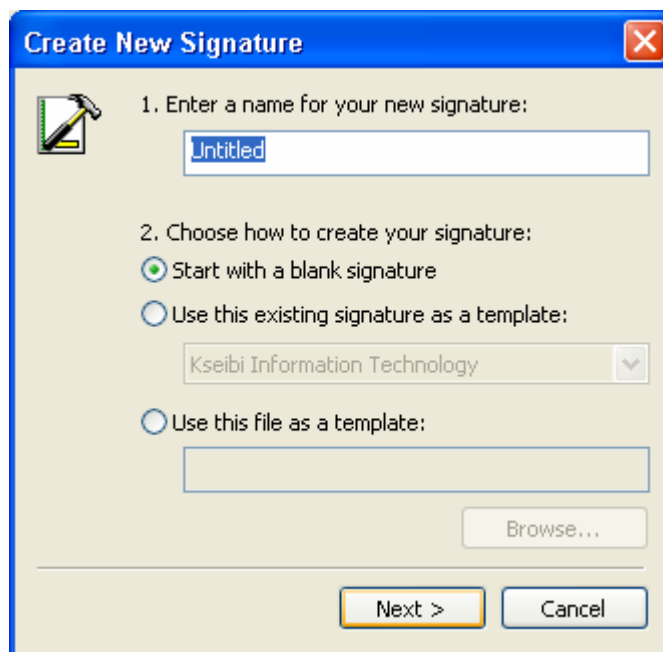
١. قم باختيار **Options <= Tools** من القائمة.
٢. سوف تظهر لك هذه الشاشة اختر منها **Mail Format**.



٣. اختر من الجزء الأسفل الأمر . Signatures



٤. ثم اختر أمر **New** لعمل توقيع جديد .



٥. اضغط الأمر .Next



اكتب التوقيع مع عمل التنسيقات اللازمة للتوقيع من اختيار نوع Font أو تغيير لون التوقيع من أمر Clear ثم اضغط على أمر Finish عند الإنتهاء من التوقيع .

سنلاحظ أن التوقيع سيندرج في جميع الرسائل التي سوف ترسلها بعد ذلك .