



e-finance
الشريك الامثل



دليل تقديم الإقرار الضريبي للأشخاص الطبيعيين 101 على المنظومة الإلكترونية للإقرارات الضريبية

قطاع تفعيل المنتجات و الدعم الميداني

إي فاينانس

www.efinance.com.eg

إرشادات عامة لاستيفاء بيانات الإقرار الضريبي على صافي دخل الأشخاص الطبيعيين 101

1. يتكون إقرار 101 بشكل أساسي من جدول إيرادات العقارات المبنية + 9 جداول (من جدول رقم 1 إلى جدول رقم 9) + إقرار المرتبات + قائمة الإعفاءات + قائمة إيرادات المهن غير التجارية + قائمة الإقرار التفصيلية + قائمة الأوعية الخاضعة للضريبة، وإرشاداتها كالتالي:
 - جدول إيرادات العقارات المبنية يرحد إلى البند 104 من قائمة الأوعية الخاضعة للضريبة.
 - جدول رقم 1 يرحد إلى البند 109 من قائمة الإقرار التفصيلية.
 - جدول رقم 3 يرحد إلى البند 115 في قائمة الأقرار التفصيلية.
 - جدول رقم 4 يرحد إلى البند 110 من قائمة الإقرار التفصيلية.
 - جدول رقم 5 يرحد إلى البند 502 من قائمة إيرادات المهن غير التجارية.
 - جدول رقم 6 يرحد إلى البند 123 من قائمة الأوعية الخاضعة للضريبة.
 - جدول رقم 7 يرحد إلى البند 508 من قائمة الأقرار التفصيلية.
 - جدول رقم 9 يرحد إلى البند 116 في قائمة الأقرارات التفصيلية.
2. أي جداول أخرى غير المذكورة في النقاط السابقة (مثل: جدول رقم 2، أو جدول رقم 8) هي جداول استرشادية يتم ملء بياناتها مباشرة ولا تؤثر بياناتها في قائمة الإقرار التفصيلية ولا ترحل إلى أي قوائم أخرى.
3. لا يشترط ملء جميع بيانات الجداول و الصفحات التي يختارها الممول حتى يستطيع إرسال الإقرار، ولكن يمكنه الاكتفاء بملء البيانات التي يريدتها فقط وإرسال الإقرار بنجاح.
4. موافقة المحاسب القانوني على الإقرار تتوقف على رقم الأعمال (بند 101 أو 104) بحيث إذا ساوى أو تجاوز أحد البندين مبلغ 2000000 (2 مليون جنيه) فإن موافقة المحاسب القانوني تُشترط قبل إرسال الإقرار. وفيما يلي توضيح لكيفية ملء بيانات الجداول باختلاف أنواعها على سبيل المثال:

أولا الدخول على الحساب الخاص بك كممول باسم المستخدم وكلمة المرور.

تسجيل الدخول

الرئيسية | عن المصلحة | ضريبة الدخل | ضريبة الخصم والخصم | المبررات والأجور | ضريبة القيمة المضافة | خدمات | الصل بنا

تسجيل الدخول

0_100513034

.....

تسجيل الدخول

احفظ بيانات الدخول

سجل كممول

سجل كمحاسب

تسيت كلمة المرور



عن بوابة الضرائب المصرية

اختر (101) الإقرار الضريبي على صافي دخل الأشخاص الطبيعيين

ضريبة الدخل

من رابط

الرئيسية عن المصلحة ضريبة الدخل نموذج الموترات والتأجير سرعة القيمة المضافة خدمات حسابات اتصل بنا

بوابة الضرائب المصرية

رجاء الدخول الي قائمه حسابي و اختيار طلب تحديث رقم الملف او اضغط هنا

إقرارات الدخل

(101) الإقرار الضريبي على صافي دخل الأشخاص الطبيعيين

الإقرار الضريبي على صافي دخل الأشخاص الطبيعيين

(103) الإقرار الضريبي على صافي دخل الأشخاص الطبيعيين - سيارات

(105) طبيعي - لأرباح النشاط التجاري و الصناعي و المهني المؤيد بحسابات

عرض الإقرارات

نموذج مد الاجل

غلق الفترة الضريبية

عن بوابة الضرائب المصرية

الضرائب .. مصلحتك أولاً



اختر سنة الإقرار ثم اضغط

الإقرار الضريبي على صافي دخل الأشخاص الطبيعيين

سنة الإقرار

إختر سنة الإقرار

سنة الإقرار

تظهر الجداول والصفحات المراد ملؤها كما في الصورة، ويمكن الضغط على أي جدول أو صفحة للبدء بها ولا يشترط الترتيب.

الاقرار الضريبي علي صافي دخل الاشخاص الطبيعيين

أقرار أصلي

إيرادات العقارات المبنية	جدول رقم 1	جدول رقم 2	جدول رقم 3	جدول رقم 4	جدول رقم 5	جدول رقم 6	جدول رقم 7	جدول رقم 8	جدول رقم 9	إقرار المرتبات	الإعفاءات	إيرادات المهن غير التجارية
قائمة الاقرار التفصيلية	الأعيه الخاضعة للضريبة	الفترة الضريبية										

إيرادات العقارات المبنية

بيان الوحدة و عنوانها
قيمة الإيجار الشهري
قيمة الإيجار الشهري
مدة الإيجار
مدة الإيجار
القيمة الإيجارية
القيمة الإيجارية

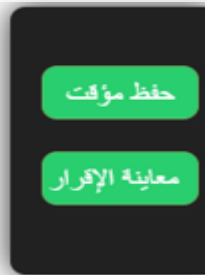
إضافة

بيان الوحدة و عنوانها	قيمة الإيجار الشهري	مدة الإيجار	القيمة الإيجارية
No items to display			

إجمالي القيم... items per page 20

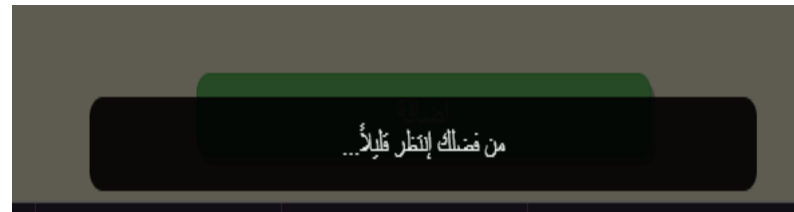
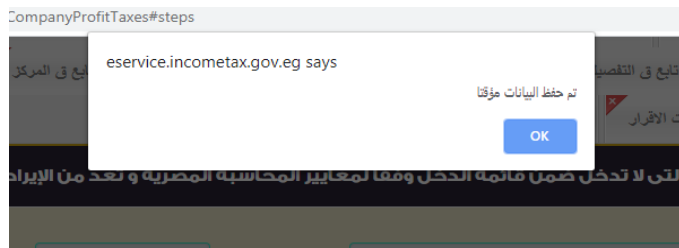
إجمالي سنة الإقرار
يخصم 50 % مقابل جميع التكاليف
صافي القيمة الاجارية
إجمالي سنة الإقرار
صافي إيراد الثروة العقارية (يرجى ملئ رقم 104 بصفحة الأوعية الضريبية)
إجمالي سنة السابقة
تخصم الضريبة العقارية المسددة
إجمالي سنة السابقة

- ابدأ بملء أي جدول تريده ثم اضغط  للانتقال إلى جدول الذي يليه وهكذا...



- يجب ضغط حفظ مؤقت من القائمة الجانبية لحفظ البيانات التي تم إدخالها مؤقتًا.
- ويمكن معاينة البيانات التي تم إدخالها بالإقرار أو الجداول كما هو موضح بالقائمة.

- أثناء استيفاء البيانات قد ينقطع الاتصال بالإنترنت، ولذلك يفضل الضغط على حفظ مؤقت بعد ملء كل جدول مباشرة حتى لا تفقد أي بيانات تم إدخالها إذا انقطع الاتصال بالإنترنت.
- إذا قمت بالضغط على حفظ مؤقت تظهر رسالة "من فضلك انتظر قليلاً" ثم رسالة "تم حفظ البيانات مؤقتًا"، وهذا يعني حفظ البيانات بنجاح، أما إذا ظهرت رسالة "حدث خطأ أثناء حفظ البيانات"، فهذا يعني انقطاع الاتصال بالإنترنت والخروج من الحساب، فيجب عليك إعادة الدخول مرة أخرى باسم المستخدم وكلمة المرور.



- عند ترك الصفحة دون إدخال أي بيانات لمدة 10 دقائق تظهر رسالة "تم حفظ البيانات مؤقتًا" ويتم الخروج التلقائي من الحساب.

جدول (إيرادات العقارات المبنية).

أدخل بيانات الجدول ثم اضغط .

إضافة

إيرادات العقارات المبنية

القيمة الإيجارية

القيمة الإيجارية

مدة الإيجار

مدة الإيجار

قيمة الإيجار الشهري

قيمة الإيجار الشهري

بيان الوحدة و عنوانها

بيان الوحدة و عنوانها

إضافة

بيان الوحدة و عنوانها	قيمة الإيجار الشهري	مدة الإيجار	القيمة الإيجارية ...
No items to display			

إجمالي سنة سابقة

صافي القيمة الاجارية

إجمالي سنة الإقرار

يخصم 50 % مقابل جميع التكاليف

إجمالي سنة سابقة

صافي إيراد الثروة العقارية (يرجى تليد رقم 104 بصفحة الأوعية الضريبية)

إجمالي سنة الإقرار

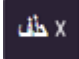
تخصم الضريبة العقارية المسددة

eservice.incometax.gov.eg says

هل تريد حذف بيان المعاملة ؟

OK

Cancel

ويمكن حذف البيان من أيقونة  فتظهر رسالة.

جدول إقرار المرتبات.

بيانات هذا الجدول يتم إدخالها بشكل مباشر، ويقوم النظام بجمع البنود (من 201 إلى 206) ويظهر المجموع في بند 207.

الإيرادات الخاضعة للضريبة – إقرار المرتبات

(201) الإيرادات عن الأعمال المؤداة في مصر

السنة السابقة

سنة الاقرار

(202) الإيرادات عن الأعمال المؤداة في الخارج و دفع مقابلتها من مصدر في مصر

السنة السابقة

سنة الاقرار

(203) الإيرادات عن الأعمال المؤداة في مصر و دفع مقابلتها من مصدر أجنبي

السنة السابقة

سنة الاقرار

(204) مرتبات و مكافآت رؤساء و أعضاء مجالس الإدارة في شركات القطاع العام و قطاع الأعمال العام من غير المساهمين

السنة السابقة

سنة الاقرار

(205) مرتبات و مكافآت رؤساء و أعضاء مجالس الإدارة و المديرين في شركات الأموال مقابل العمل الإداري

السنة السابقة

سنة الاقرار

(206) المستحق عن العام من متجهد المرتبات و الأجور و ما في حكمها

السنة السابقة

سنة الاقرار

(207) إجمالي الإيراد الخاضع للضريبة

0

0



ملحوظة: جميع الجداول يتم إدخالها بشكل مشابه تمامًا لجدول إيرادات العقارات المبنية (وهو الشكل الأغلب) أو جدول إقرار المرتبات، بمعنى أن الجدول إما أن يُملأ بإضافة بيان ومبلغ والضغط على **إضافة** تمامًا مثل جدول إيرادات العقارات المبنية، وإما أن تسجل البيانات لسنة لإقرار والسنة السابقة بشكل مباشر ويقوم النظام بتجميع البيانات تلقائيًا كما في إقرار المرتبات.

بعد استكمال جميع البيانات التي يريد الممول إدخالها، يقوم الممول بالضغط على أيقونة **الفترة الضريبية** لتحديد السنة الضريبية المقدم عنها الإقرار ثم يكتب العنوان واسم الممول ثم يضغط "حفظ" لإرسال الإقرار، ولكن قد تُشترط موافقة المحاسب القانوني على بيانات الإقرار وهذا يتوقف على مبلغ رقم الأعمال (بند 101 أو 104) من قائمة الإقرار التفصيلية كما ذكرنا.

الفترة الضريبية

<div style="border: 1px solid #00a651; padding: 5px; margin-bottom: 5px;">العنوان</div> <div style="display: flex; justify-content: space-between;"> <div style="border: 1px solid #00a651; padding: 5px; width: 45%;"> <div style="display: flex; justify-content: space-between;"> ▼ 2020 ▼ ديسمبر ▼ 30 </div> <div style="border: 1px solid #00a651; padding: 5px; margin-top: 5px;">اسم المحاسب</div> <div style="border: 1px solid #00a651; padding: 5px; margin-top: 5px;">رقم قيد المكتب التابع له المحاسب</div> </div> <div style="width: 5%; text-align: center;">الى</div> <div style="border: 1px solid #00a651; padding: 5px; margin-bottom: 5px;">اسم المحاسب :</div> <div style="border: 1px solid #00a651; padding: 5px; margin-top: 5px;">رقم قيد :</div> </div>	<div style="border: 1px solid #00a651; padding: 5px; margin-bottom: 5px;">عنوان المراسلة</div> <div style="display: flex; justify-content: space-between;"> <div style="border: 1px solid #00a651; padding: 5px; width: 45%;"> <div style="display: flex; justify-content: space-between;"> ▼ 2020 ▼ يناير ▼ 1 </div> <div style="border: 1px solid #00a651; padding: 5px; margin-top: 5px;">اسم الممول</div> <div style="border: 1px solid #00a651; padding: 5px; margin-top: 5px;">المكتب التابع له المحاسب</div> </div> <div style="width: 5%; text-align: center;">من</div> <div style="border: 1px solid #00a651; padding: 5px; margin-top: 5px;">اسم الممول :</div> <div style="border: 1px solid #00a651; padding: 5px; margin-top: 5px;">المكتب التابع له المحاسب :</div> </div>
<div style="background-color: #00a651; color: white; padding: 10px; border-radius: 15px; display: inline-block;">حفظ الإقرار</div>	<div style="background-color: #1a2b3c; color: white; padding: 10px; border-radius: 15px; display: inline-block;">➔</div>

اعتماد المحاسب القانوني لإقرار الدخل

1. يقوم المحاسب بالدخول على حسابه كمحاسب وليس كعمول.



2. يقوم المحاسب باختيار الإقرار الذي يريد الموافقة عليه (101).



اعتماد المحاسب القانوني لإقرار الدخل

3. تظهر للمحاسب هذه الشاشة ليقوم بإدخال رقم التسجيل والكود السري الخاص بالشركة التي يريد اعتماد إقرارها.

الاقرار الضريبي علي صافي دخل الاشخاص الطبيعيين

بيانات الممول

رقم التسجيل الضريبي

رقم التسجيل الضريبي

كود التأكيد

كود التأكيد



4. يقوم المحاسب باختيار سنة الإقرار الذي يريد اعتماده.

الاقرار الضريبي علي صافي دخل الاشخاص الطبيعيين

سنة الاقرار

إختار سنة الإقرار	سنة الإقرار
إختار سنة الإقرار	
2018	
2019	
2020	

اعتماد المحاسب القانوني لإقرار الدخل

5. يظهر للمحاسب نفس شاشات الإقرار التي تظهر للممول بنفس الجداول والصفحات التي اختارها الممول وقام بملئها.
6. يقوم المحاسب بمراجعة بيانات الجداول والقوائم المالية.
7. يضغط المحاسب على أيقونة **الفترة الضريبية**.

إقرار بصحة المعلومات

الفترة الضريبية

من 1 يناير 2020 إلى 31 ديسمبر 2020

اسم الممول :	عنوان المراسلة
ترقيم المحاسب :	ترقيم الممول
المكتب التابع له المحاسب :	رقم قيد المكتب التابع له المحاسب

اسم المحاسب

المكتب التابع له المحاسب

موافقة على الاقرار

موافقة على الاقرار

8. يظهر اسم الممول وعنوانه، وكذلك اسم المحاسب القانوني والمكتب التابع له ورقم القيد الخاص به.

9. بعد التأكد من جميع البيانات يقوم المحاسب القانوني بالضغط على أيقونة **موافقة على الاقرار**

eservice.incometax.gov.eg says

ملخص بيانات الإقرار:

بند (122) الرصيد: مدین/ دائن : 0
بند (123) فروق ضريبة التوزيعات للأسهم والحصص المسددة: 0
بند (124) فروق ضريبة عائد وأرباح أذون الخزانه / عائد 0

OK

Cancel

10. يظهر للمحاسب رسالة بملخص بيانات الإقرار فيضغط Ok .

11. تظهر رسالة أخرى فيضغط Ok .

12. تظهر رسالة أخرى فيضغط Ok .

eservice.incometax.gov.eg says

هل أنت متأكد من الموافقة على البيانات المدرجة بالإقرار؟

OK

Cancel

eservice.incometax.gov.eg says

تم الموافقة على الإقرار

OK

13. يقوم الممول بعد ذلك بفتح الإقرار مرة أخرى من حسابه ويختار سنة الإقرار، وقبل أن تظهر له قائمة الاختيارات، تظهر له رسالة

eservice.incometax.gov.eg says

تمت الموافقة على الإقرار من قبل المحاسب ..

OK

الفترة الضريبية

14. يلاحظ بعدها أن جميع الجداول والصفحات مغلقة لا يمكن تعديلها، فيضغط على آخر أيقونة

اعتماد المحاسب القانوني لإقرار الدخل

15. للممول الحق في مراجعة الإقرار مرة أخيرة قبل إرساله، فإذا اكتشف الممول أن المحاسب أخطأ في أحد البيانات يجوز له أن يضغط تعديل الإقرار، وبذلك يفتح له الإقرار إمكانية تعديل أي بيان أو جدول، وتكون موافقة المحاسب القانوني قد ألغيت، وهذا يتطلب الرجوع للمحاسب القانوني مرة أخرى للموافقة على الإقرار بنفس الخطوات السابقة.

اقرار بصحة المعلومات

الفترة الضريبية

من 1 يناير 2020 إلى 31 ديسمبر 2020

اسم الممول :
ترقيم المحاسب :
المكتب التابع له المحاسب :

عنوان المراسلة
ترقيم الممول
رقم قيد :

اسم المحاسب
المكتب التابع له المحاسب

رقم قيد المكتب التابع له المحاسب

تعديل الإقرار حفظ الإقرار

16. بعد التأكد من صحة البيانات بعد موافقة المحاسب القانوني، يضغط الممول "حفظ الإقرار" فيظهر له ملخص بيانات الإقرار مرة أخيرة ورسالة "هل أنت متأكد من إرسال الإقرار" فيضغط Ok. وسيجد الممول أن المستعرض (browser) سواء Google Chrome أو Firefox قام تلقائيًا بفتح صفحة جديدة تحتوي على نسخة PDF من الإقرار، وهذا يعني أن الإرسال تم بنجاح.

يمكن للممول أيضًا أن يتأكد من الإرسال من خلال الضغط على عرض الإقرارات .

إقرارات الدخل

عرض الإقرارات

عنق الفترة الضريبية

مصلحة الضرائب المصرية

مصلحة الضرائب المصرية

عرض الإقرارات

2019

سنة الإقرار

Drag a column header and drop it here to group by that column

رقم الإقرار	مدة الإقرار	نوع الإقرار	حالة الإقرار	تاريخ إنشاء الإقرار	معالجة الإقرار
101	2019	إقرار أصلي	ليس له قيمة ضريبية	02/02/2020 11:49	معالجة الإقرار

The screenshot displays the website of the Egyptian Tax Authority. At the top, there is a navigation bar with various service categories. A dropdown menu is open, with the option 'غلق الفترة الضريبية' (Close Tax Period) highlighted in red. Below the navigation, a banner features the text 'مصلحة الضرائب المصرية' (Egyptian Tax Authority) and 'عن بوابة الضرائب المصرية' (via the Egyptian Tax Authority Portal). The main content area is titled 'السداد' (Payment) and includes a section for selecting the tax period ('اختر الفترة الضريبية'). A dropdown menu shows '2019' selected, and a button below it displays the value '352.5'.

السداد

سداد برقم المدفوعة

◀ ▶

إرسال سداد ضريبة القيمة المضافة / المبيعات		مصلحة الضرائب	
رقم طلب السداد	1230334963	مصلحة الضرائب	رقم طلب السداد
تاريخ / ت	26/11/2018 02:50:45 م	ضريبة القيمة المضافة / مبيعات	رقم السداد
رقم السداد الضريبي	100201252	مركز كبار الممولين	رقم السداد الضريبي
رقم التأكيد:	201803000035110121		رقم التأكيد:
رقم التسجيل الضريبي		العمول	
الإسم	دخول	رقم المأمورية	107
نوع التسجيل		اسم المأمورية	مركز كبار الممولين
الفترة الضريبية		سداد عن	
2019		سداد عن	سداد عن
جذبه مصري	العملة	نوع التسجيل	نوع التسجيل
		القيمة	القيمة

السداد

بيانات السداد برقم المدفوعة

302.5

رقم المأمورية

01/10/2018

◀ ▶



تم عملية السداد بنجاح .

شكراً